



PRODUCENT OKIEN I DRZWI PCV
DOMIX-P Joanna Poniży
ul. Krótka 3
46-081 Dobrzeń Mały
NIP:754-156-56-74

Okna i drzwi są najcieńszymi przegrodami w bryle budynku, dlatego zwykle poświęcamy więcej czasu na ocenę parametrów cieplnych i porównanie z innymi producentami, zapominając o jakże ważnym etapie realizacji, jakim jest montaż zakupionych okien i drzwi.



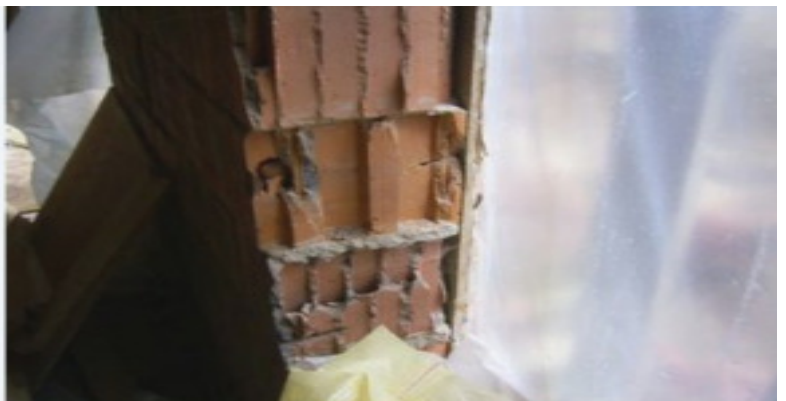
Cegły typu poroterm

Jeśli zdecydujemy się na tak zwany ciepły montaż, który u naszych zachodnich sąsiadów jest jedynym słusznym i zgodnym z prawem budowlanym, sposobem montażu, musimy się do niego odpowiednio przygotować. Pierwszą sprawą o jaką warto zadbać już na etapie wznoszenia ścian, jest powierzchnia otworu okiennego, na której będzie stało okno. Jeśli budujemy z materiału typu Poroterm (zdj.nr 1), lub innego posiadającego otwory widoczne od góry, powinniśmy zadbać o to, aby ostatnia warstwa była wykonana z pełnego materiału (bez widocznych komór), tak aby można było stabilnie zakotwić dolną część okna, i przede wszystkim po to, by uzyskać gładką powierzchnię.



Zdj. nr. 2. Powierzchnia otworu okiennego wyrównana zaprawą, Ciepły parapet

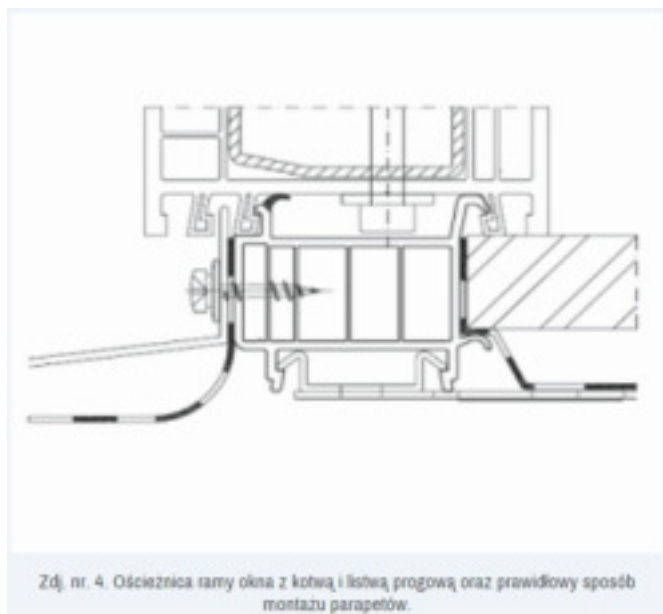
Głównym zadaniem ciepłego montażu, jest zabezpieczenie warstwy izolacji najczęściej pianki PU), oraz wyeliminowanie przewiewów. O ile doklejenie folii do okna nie jest problemem, o tyle przyklejaniu folii do muru, powinniśmy poświęcić więcej uwagi. Aby system działał sprawnie, musi być szczelny i tyczy się to przede wszystkim folii paroszczelnej. Jeśli w dolnej części otworu okiennego powierzchnia nie tylko nie będzie gładka, ale będą w niej otwory, narażamy przedsięwzięcie na porażkę, gdyż ciężko będzie tak przykleić folię, aby całkowicie zabezpieczyć naszą warstwę izolacji. Jeśli budynek już stoi, i nie chcemy narażać się na dodatkowe prace, takie jak skuwanie na przykład Porotermu i wymurowanie dwóch warstw pełną cegłą czy też Suporeksem, wystarczy że wyrównamy powierzchnię zaprawą, zaślepiając tym samym otwory. Większość systemów do budowy ścian, posiada również nieregularne powierzchnie pionowe, często po to aby łatwiej było je chwytać, lub tak zwane zamki (zdj. nr 2), które polepszają szczelność ściany i ułatwiają jej murowanie. Nie jest jednak niestety ułatwieniem dla Ciepłego Montażu, gdyż utrudnia przyklejenie folii, więc jeśli czas i środki pozwalają, to warto pozostałe powierzchnie otworu wyrównać także. W skrajnych przypadkach można zastać otwór który był poszerzany (rozkuwany), i jego powierzchnia wygląda jak na zdjęciu numer 3.



Zdj. nr. 3. Otwór okienny. Wnęka do wygładzenia.

Kolejną rzeczą na jaką należy zwrócić uwagę jest to, czy okno posiada listwę podokienną (podparapetową, przyparapetową... zdj. nr 4), do której powinny być przyklejone folie do Ciepłego Montażu, jeśli producent nie wyposażył okna w taką, to pomijając oczywiste zalety takiej listwy, folie trzeba będzie przykleić dołem bezpośrednio od ościeżnicy okna. Utrudnia to w znacznym stopniu montaż parapetów lub w skrajnych przypadkach całkowicie uniemożliwia. Znając życie, folia zostanie bez pytania odklejona przez kolejną ekipę budowlaną, której to ów tajemniczy wynalazek będzie znacznie utrudniał pracę.

W przypadku wykańczania domu cegłą klinkierową czy w przypadku muru 3-warstwowego ze środkową izolacją, zamiast Folia Paroprzepuszczalnej, musimy zastosować taśmę rozprężną. Przykleja się ją do zewnętrznej płaszczyzny ościeżnicy okna, a przy rozprężaniu taśma dochodzi do węgarka (Np. klinkieru), tworząc zewnętrzną warstwę paroprzepuszczalną. Powierzchnia do której będzie dolegała taśma po rozprężeniu, musi być na tyle gładka, aby zostały doszczelnione wszelkie nierówności. Poniżej na zdjęciu nr 5 widać niewłaściwie przygotowany węgarek z klinkieru, posiadający niedokładnie wypełnione fugi, których z pewnością taśma rozprężna nie będzie w stanie wypełnić po rozprężeniu.



Żeby mieć pewność, co do właściwego przygotowania otworów, pod nietypowe rozwiązania takie jak Ciepły montaż, rolety Integro, Ciepły parapet... najlepiej odwiedzić firmę okienną jeszcze przed wzniesieniem ścian, później większość poprawek może być albo niemożliwa, albo bolesna. Nie ufajmy wszystkowiedzącym budowlańcom, którzy: nie takie rzeczy robili. Jeśli zaś sprzedawca, czy technik dokonujący pomiaru stwierdzą, że w żaden sposób nie trzeba się do montażu przygotować, lepiej poszukajmy innej firmy, która opiera swoje wytyczne na zdobytych przez lata doświadczeniach, wprowadza nowe technologie i chce zmieniać oblicze Polskiej Budowlanki.

PRZYGOTOWANIE OTWORÓW OKIENNYCH POD CIEPŁY MONTAŻ:



